



# Fjernelse af livmoder - Hysterektomi

(laparoskopisk og vaginal behandling)

## Hvornår skal man fjerne livmoderen?

Der kan være flere forskellige årsager til at fjerne livmoderen:

- **Blødningsforstyrrelser:** Blødningsforstyrrelser kan være langvarige, kraftige og uregelmæssige blødninger. Sådanne blødninger kan ofte behandles medicinsk eller ved mindre kirurgiske indgreb. Hvis det imidlertid ikke kan lade sig gøre, er en fjernelse af livmoderen den bedste og sikreste metode. Efter fjernelse af livmoderen ophører blødningerne fuldstændig
- **Muskelknuder (fibromer):** Muskelknuder kan blive meget store og kan, udover blødningsforstyrrelserne, også give forskellige tryksymptomer afhængig af hvilke organer, de trykker på. Muskelknuder kan ikke altid behandles medicinsk og bør fjernes kirurgisk evt. ved fjernelse af livmoderen eller muskelknuderne alene. Hvilken operationsform, der vælges, afhænger dels af muskelknudernes størrelse og placering, dels af kvindens alder og ønsker om fremtidig graviditet
- **Smerter:** Smerter i underlivet kan udløses fra livmoderen og / eller fra livmoderhalsen. De kan være så invaliderende, at vi anbefaler en fjernelse af livmoderen

- **Kræft eller forstadier hertil:** Ved kræft i livmoderhalsen, selve livmoderen eller i æggestokkene skal livmoderen (og ofte æggestokkene) fjernes. Ved visse forstadier til kræft kan det ligeledes være nødvendigt eller hensigtsmæssigt at fjerne livmoderen

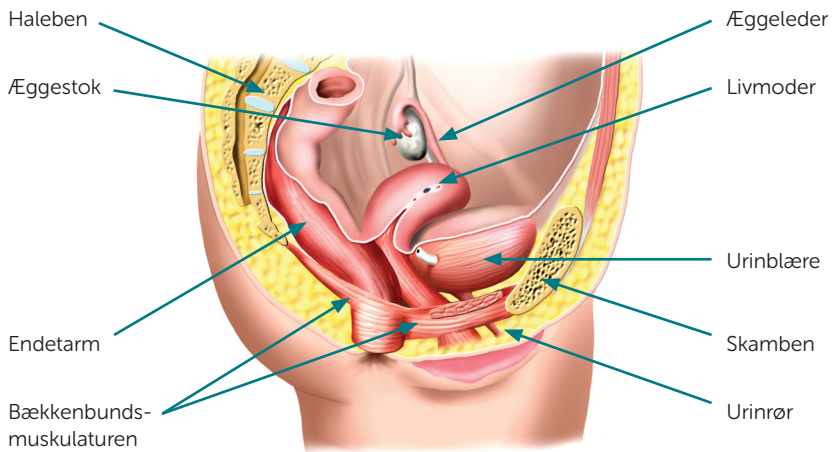
## Hvilke virkninger har det, at livmoderen er fjernet?

Ved operationen fjernes livmoderen og / eller livmoderhalsen. Når livmoderen er væk, ophører blødningerne, og graviditet er udelukket.

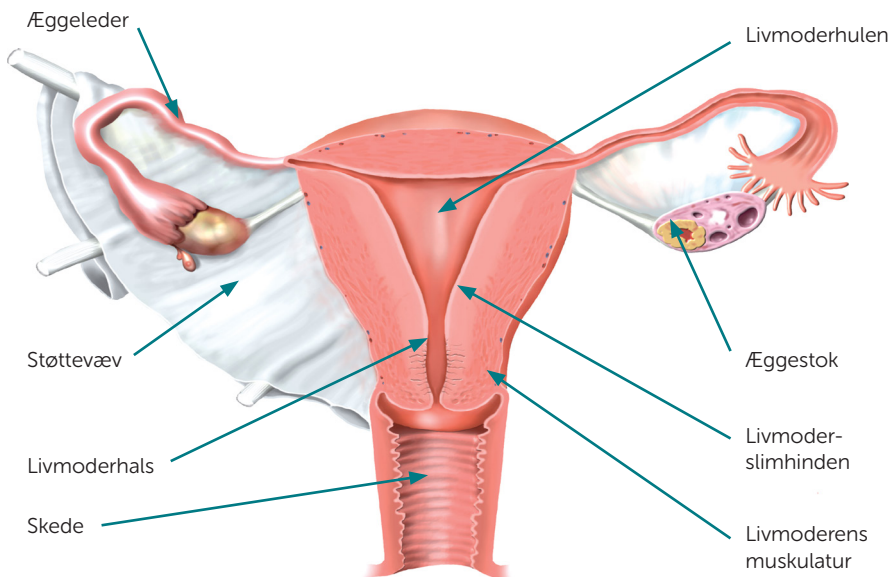
Når sårene er helet, er skeden ligeså elastisk og dyb som før operationen, og dit seksualliv forringes derfor ikke. Det forbedres måske endda, hvis årsagen til fjernelse af livmoderen var smerter eller muskelknuder. Livmoderen producerer ikke hormoner, så hvis æggestokkene efterlades, vil hormonproduktionen være uændret. Du kommer således ikke i overgangsalderen efter fjernelse af livmoderen.

## Er det nødvendigt at fjerne livmoderhalsen?

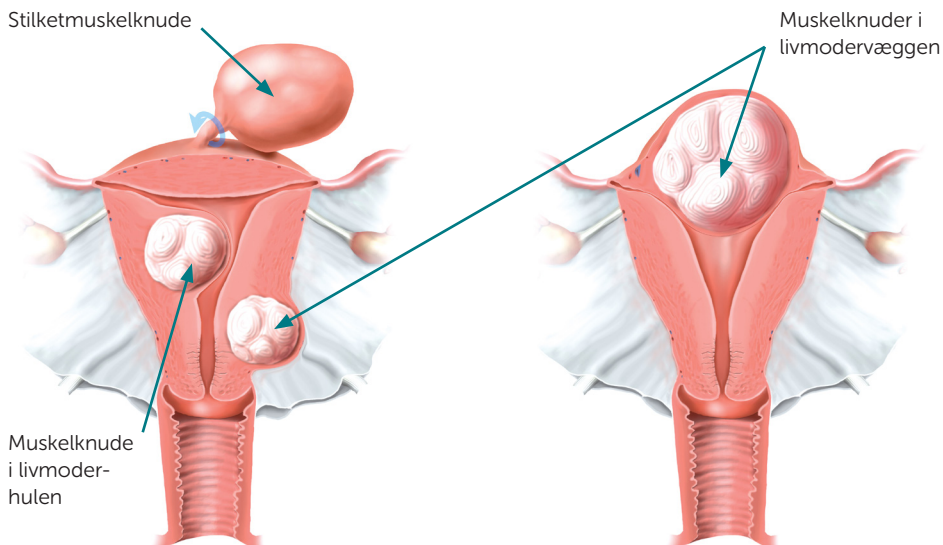
Hvis årsagen til operationen er blødningsforstyrrelser eller muskelknuder, kan man godt efterlade



### Livmoderens placering



### Livmoderes anatomi



## Typer af muskelknuder

livmoderhalsen, hvis du ønsker dette. Dette betyder, at du skal fortsætte med regelmæssige celleprøver fra livmoderhalsen. Der kan i sjældne tilfælde opstå sparsomme pletblødninger fra den efterladte livmoderhals.

Hvis årsagen til operationen er smerter, kan disse også være udløst fra livmoderhalsen, og det er derfor bedst at fjerne den.

Hvis grunden til operation er kræft eller forstadier hertil, skal livmoderhalsen fjernes. Hvis der tidligere har været tale om celleforandringer,

anbefaler man ligeledes en fjernelse af livmoderhalsen.

## Er det nødvendigt at fjerne æggestokke og æggeledere?

Når man fjerner livmoderen, har æggelederne ikke længere nogen betydning, så vi anbefaler, at de samtidig fjernes. Æggestokkene derimod fjernes normalt ikke, hvis de er raske. De bliver kun fjernet efter forudgående aftale. Såfremt du ikke er i overgangsalderen eller tæt på, er det

tilrådeligt at efterlade æggestokkene, så hormonbalancen ikke ændres.

Ca. 10 år efter overgangsalderen, producerer æggestokkene ikke længere hormoner, og der dannes ingen æg. De har derfor ingen funktion, og da der er en lille risiko for, at der kan opstå kræft i dem, anbefaler vi, at æggestokkene og æggelederne fjernes.

Såfremt der er stærk familiær disposition til kræft i æggestokkene, anbefaler vi også, at disse fjernes. Fjernelse af æggestokke og æggeledere forlænger ikke operationen væsentligt og medfører yderst sjældent komplikationer. Efter fjernelse af æggestokke kan hormonbehandling komme på tale. Du kan

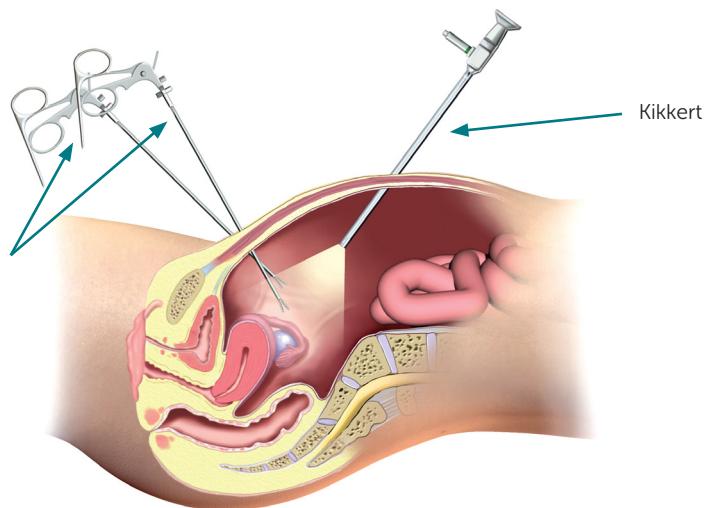
diskutere fordele og ulemper med speciallægen.

## Hvordan fjernes livmoderen?

På Aleris fjerner vi som standard livmoderen gennem skeden eller ved en kikkertoperation. Vi forsøger til enhver tid at anvende den mest skånsomme operation med færrest mulige gener og ar.

## Forundersøgelse

Du kommer først til en forundersøgelse hos vores speciallæge i gynækologi. Her fortæller du om dine symptomer og ønsker. Special-



### Kikkertoperation

lægen foretager en gynækologisk undersøgelse samt en vaginal ultralydsscanning. Afhængig af dine symptomer, kan der være behov for supplerende undersøgelser i form af en kikkerundersøgelse af livmoderhalsen, vævsprøve eller kikkertundersøgelse af livmoderhulen.

Herefter fortæller speciallægen dig om behandlingsmulighederne, og I aftaler, om en operation er det bedste for dig. I aftaler også, om dine æggestokke, æggeledere og livmoderhals skal fjernes ved samme lejlighed.

Du bliver informeret om operationen, efterforløb samt om mulige bivirkninger og komplikationer ved operationen.

## Forventninger

Efter operationen vil dine blødningsforstyrrelser og eventuelle tryksymptomer være væk.

### Seksualliv

Når sårene er helet, er skeden ligeså elastisk og dyb som før operationen, og dit seksualliv forringes derfor ikke. Det forbedres måske endda, hvis årsagen til fjernelse af livmoderen var smerter eller muskelknuder. Efter operationen kan du ikke længere blive gravid.

### Hormonproduktion

Livmoderen producerer ikke hormoner, så hvis æggestokkene

bevares, vil hormonproduktionen være uændret. Du kommer således ikke i overgangsalderen efter fjernelse af livmoderen.

## Forberedelse

Vi anbefaler, at du inden operationen har læst denne folder samt folderen "Generel vejledning i forbindelse med din operation".

### Faste

Operationen foregår i fuld bedøvelse, og du skal derfor møde fastende til operationen.

### Pause med medicin

Se angående dette i folderen "Generel vejledning i forbindelse med din operation" og "Vanlig medicin i forbindelse med din operation".

### Bad

På operationsdagen skal du tage bad og især være omhyggelig med at vaske navlen. Du må ikke bruge creme eller lotion på kroppen efter badet.

## Dagkirurgi eller indlæggelse

Du må forvente at være indlagt natten over. Udskrivelsen sker efter morgen-maden dagen efter.

Hvis du er helt velbefindende er det muligt at blive udskrevet på operationsdagen efter 6 timers observation.

## Operation

Operationen foregår under fuld bedøvelse og varer normalt 1 - 1½ time. Du bliver bedøvet ved, at der lægges et drop i hånddryggen, hvor bedøvelsesmidlet sprøjtes ind.

### Kikkertoperation

Gennem en tynd kanyle blæses først luft i maven, så der bliver plads til at operere. Operationen foretages gennem 4 små huller i maven.

Såret/sårene syes.

Der bliver lagt lokalbedøvelse i sårene ved operationens afslutning.

### Vaginal operation

Ved denne operation bliver livmoderen fjernet gennem skeden (vagina). Der bliver lagt et bind i trusserne, når operationen er slut.

## Gældende for begge operationstyper

Der bliver i forbindelse med operationen givet antibiotika for at forebygge betændelse.

Som oftest vil gynækologen have en klar viden om, hvad vævet består af inden operationen. Alligevel bliver alt væv sendt til nærmere undersøgelse. I 1-2 ud af hver 1.000 patienter som bliver opereret, vil der trods forventning om godartede forandringer, alligevel kunne være ondartede celler.

## Efter operationen

Efter operationen taler du med speciallægen og sygeplejersken, som informerer om planen og forholdsregler i tiden efter operationen.

### Kateter

Du har et kateter i blæren under og lige efter operationen. Det bliver fjernet, så snart du er tilstrækkelig vågen.

### Smerter

Du må forvente at have lette til moderate smerter i underlivet de første dage efter operationen. Du har behov for fast smertestillende medicin i form af håndkøbsmedicin evt. suppleret med noget stærkere.



Efter en kikkertoperation må du forvente at have smerter i højre skulder det første døgn eller to. Det skyldes den luft, som har været pustet ind i bughulen.

### **Aktivitet**

For at forebygge blodpropper er det vigtigt, at du kommer ud af sengen og op at gå omkring. Desuden kan det lindre smerterne. Vi vil hjælpe dig i det omfang, du har behov for det.

Ca. 6 timer efter operationen får du en blodfortyndende indsprøjtning for at nedsætte risikoen for blodpropper.

## **Efter udskrivelsen**

### **Smerter**

Du må forvente at have behov for smertestillende håndkøbsmedicin de første dage evt. den første uge.

Maven kan godt føles lidt oppustet den første uge.

### **Feber**

I de første dage kan du have let temperaturstigning uden, at det betyder noget.

### **Mad og drikke**

Vi anbefaler proteinrig kost og proteindrik for at fremme sårhelingen.

### **Bad**

Du kan tage brusebad dagen efter operationen. Svømmehal og karbad må du ikke, før sårene er helet.

### **Plaster**

Afhængig af operation skal plastrerne sidde urørt i 24 timer til 5 døgn. Efter operationen taler du med sygeplejersken eller speciallægen om, hvornår du kan tage plastrerne af / skifte dem. Hvis plastrerne bliver gennemvædet af blod eller vand, skal de skiftes. Når sårene er tørre, skal du ikke have plaster på længere.

Efter en vaginal operation har du ingen plastre på.

### **Afføring**

Vi anbefaler, at du tager et afføringsmiddel for at holde afføringen blød. Det kan du købe i håndkøb fx magnesia a 500 mg, 2 tabletter 1 - 2 gange dagligt.

Desuden skal du drikke godt (ca. 1½ l. vand dagligt). Små gåture er også med til at holde maven i gang, så du kan undgå at skulle presse for meget, når du skal på toilet.

### **Blødning**

Du kan forvente at bløde lidt fra underlivet i op til 4 uger efter operationen. Dette skal være aftagende.

Normalt afstødes sårskorpen fra toppen af skeden efter 8 - 14 dage. Dette kan give lidt fornyet frisk blødning.

### **Træthed**

Du må forvente at være mere træt end sædvanlig i tiden efter operationen. Du anbefales at tage hvil i løbet af



dagen og få ekstra proteiner gennem kosten, så længe du er træt. Du kan også indtage jerntilskud i form af jerntabletter, Kräuterblut eller spise grønne grønsager.

### **Daglige gøremål og fysisk aktivitet**

Du må lave det, du kan og genoptage daglige aktiviteter i det omfang, du kan. Det vigtigste er, at du lytter til din krop og selv finder ud af, hvad du kan klare.

Almindelig motion såsom løb, cykling og gåture må du genoptage, når du føler dig rask.

Prøv dig forsigtigt frem, og du bør aldrig belaste dig selv mere end til smertegrænsen.

Du må gerne lave øvelser for at træne bækkenbunden.

De første 2 - 3 uger efter operationen må du dog ikke dyrke hård sport såsom badminton, tennis, spinning o.l. af hensyn til helingen af de indvendige og evt. udvendige sår.

### **Seksualliv**

Seksuallivet (samleje) kan genoptages efter 6 uger. Hvis livmoderhalsen ikke er fjernet, kan du genoptage seksuallivet efter 3 uger.

### **Arbejde og sygemelding**

Hvor længe du skal være sygemeldt afhænger af, hvilket job du har. Du aftaler nærmere herom med speciallægen. Som regel anbefales 2 til 3 uger.

### **Tråde**

Trådene forsvinder af sig selv efter 2 - 3 uger, men af kosmetiske grunde anbefaler vi, at du får dem fjernet efter 10 - 12 dage. Dette kan oftest foregå hos egen læge.

### **Opfølgning og svar på vævsprøven**

Inden udskrivelsen aftaler du med speciallægen, hvordan du ønsker svar på vævsprøven. Du skal regne med, at der går ca. 10 dage, inden svaret foreligger.

Der er normalt ikke behov for yderligere opfølgning.

## **Mulige bivirkninger og komplikationer**

Der er altid en risiko for, at der kan opstå komplikationer. Bedøvelsen i sig selv indebærer en meget lille risiko.

### **Blærebetændelse**

Da der er kateter i blæren under operationen, kan der opstå blærebetændelse, som kan behandles med antibiotika.

## Blødning

Enkelte patienter har behov for blodtransfusion under eller efter operationen pga. blødning.

## Infektion og blodansamling

Ved operationen er der en mindre risiko for blodansamling eller infektion i såret. Hvis det sker, skal du behandles med antibiotika. Symptomerne herpå er smerter, rødme, varme, hævelse og sivning fra såret og feber > 38.

Rygning, sukkersyge og overvægt øger risikoen for infektion.

## Læsioner

I sjældne tilfælde kan der ske beskadigelse af tarm, blære eller urinleder under operationen. De fleste læsioner vil blive udbedret under operationen, men enkelte læsioner kan kræve indlæggelse på andet sygehus med særlige kompetencer.

## Patienttilfredshed

På Aleris har vi hele tiden fokus på at yde den bedste pleje, behandling og service. Derfor beder vi dig venligst udfylde vores tilfredshedsundersøgelse, som du vil modtage på mail eller sms, såfremt du har givet tilladelse til dette.

Såvel positiv som negativ kritik er vigtig for os i vores bestræbelser på hele tiden at kunne tilbyde det bedst mulige behandlingsforløb.

I alle afdelinger er der opstillet standere, hvor vi spørger dig, om du vil anbefale Aleris til andre. Du afgiver dit svar med blot ét tryk på den smiley, som du synes passer bedst.

Eventuelle klager over dit forløb på Aleris beder vi dig venligst fremsende direkte til det Aleris hospital, hvor du har haft dit forløb. Du kan også benytte dig af vores ris og ros link på vores hjemmeside [www.aleris.dk](http://www.aleris.dk).

Skulle du ikke ønske dette, kan du læse nærmere om dine klagemuligheder på Patientombuddets hjemmeside [www.patientombuddet.dk](http://www.patientombuddet.dk). Her finder du vejledning og klageskema.

Ønsker du at søge om erstatning for fejl, du mener, der er begået, skal du rette henvendelse til Patienterstatningen. Se vejledning og klageskema på [www.patienterstatningen.dk](http://www.patienterstatningen.dk).



## Aleris Hospitaler - Vest

---

### Aalborg

Sofiendalsvej 97  
DK - 9200 Aalborg SV  
Tlf. +45 3637 2750  
aalborg@aleris.dk

### Esbjerg

Bavnehøjvej 2  
DK - 6700 Esbjerg  
Tlf. +45 3637 2700  
esbjerg@aleris.dk

### Aarhus

Brendstrupgårdsvej 21 A, 1. sal  
DK - 8200 Aarhus N  
Tlf. +45 3637 2500  
aarhus@aleris.dk

### Herning

Poulsgade 8, 2. sal  
DK - 7400 Herning  
Tlf. +45 3637 2600  
herning@aleris.dk

## Aleris Hospitaler - Øst

---

### København

Gyngemose Parkvej 66  
DK - 2860 Søborg  
Tlf. +45 3817 0700  
kobenhavn@aleris.dk

### Ringsted

Haslevvej 13  
DK - 4100 Ringsted  
Tlf. +45 5761 0914  
ringsted@aleris.dk

[www.aleris.dk](http://www.aleris.dk)

## Telefon åbningstider i kundeservice

	Vest	Øst
Mandag - torsdag	8 - 18	8 - 18
Fredag	8 - 15	8 - 16
Lørdag - søndag	Lukket	Lukket

KLCD 01A  
KLCC 11  
KLCD 10  
KLDC10