



# Gastroskopi

Kikkertundersøgelse af  
spiserør og mavesæk

**Gastroskopi er en kikkertundersøgelse af spiserør, mavesæk og tolvfingertarm. En gastroskopi foretages som regel ved smerter eller ubehag opadtil i maven eller halsbrand.**

På Aleris bliver du altid undersøgt af en speciallæge med meget stor rutine i denne slags undersøgelser. Dette giver dig en sikkerhed for, at du får en korrekt diagnose på dine symptomer, og at undersøgelsen forløber med mindst mulig ubehag.

## Hvad er et gastroskop?

Et gastroskop er en bøjelig slange på tykkelse med en lillefinger, som er forsynet med en kikkert. Gastroskopet er tilsluttet en fjernsynsskærm. Med gastroskopet kan spiserør, mavesæk og tolvfingertarm efterses. Vha. en lille tang, som føres ned gennem gastroskopet, kan der smertefrit tages vævsprøver fra slimhinden.

## Hvornår anvender man en gastroskopi?

En gastroskopiundersøgelse bruges til at afdække årsagen til:

- Mavesmerter
- Halsbrand
- Sure opstød
- Kvalme
- Opkastninger
- Øvre mavesmerter
- Synkeproblemer

Den kan afsløre lidelser såsom:

- Spiserørsbrøk
- Syretilbageløb i spiserøret (refluks)
- Mavekatar (betændelsestilstand i mavesækkens slimhinde)
- Mavesår
- Polypper
- Kræft i spiserør eller mavesæk

## Forundersøgelse

Du kan komme direkte til gastroskopi og samtale med speciallægen, hvis vi på forhånd har modtaget en henvisning.

Ellers skal du først til en forundersøgelse hos vores speciallæge, som

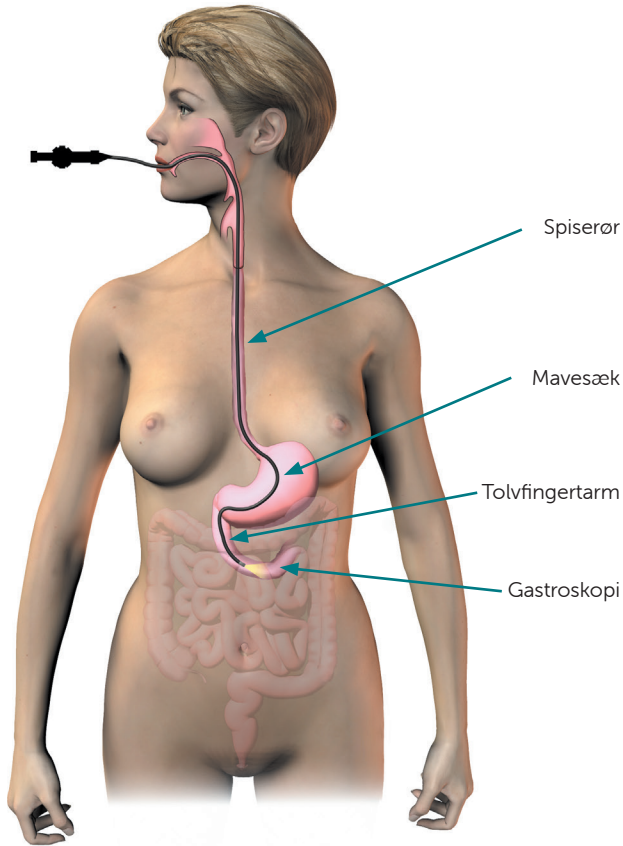
## Forberedelse

lytter til din historie og ud fra dine symptomer vurderer, om du skal have lavet en gastroskopi og / eller evt. andre undersøgelser. Hvis I aftaler en gastroskopi, skal du møde til dette en anden dag.

### Faste

Maven skal være tom for, at undersøgelsen kan gennemføres. Du må derfor ikke spise i 6 timer før undersøgelsen.

Du må drikke vand, saft, juice uden frugtkød, te/kaffe uden mælk, indtil 2 timer før undersøgelsen.



## Vanlig medicin

Du skal tage din vanlige medicin indtil 2 timer før undersøgelsen. Dog gælder forbehold for nedenstående præparater.

Hvis du tager blodfortyndende medicin fx Marevan, Marcoumar, Eliquis, Pradaxa eller Xarelto, skal du kontakte os og aftale nærmere.

**Har du sukkersyge og skal du møde til undersøgelse inden kl. 11, må du ikke tage hverken insulin eller sukkersygetabletter om morgenen på undersøgelsesdagen.**

**Har du sukkersyge og skal du møde til undersøgelse kl. 11 eller senere, må du indtage en halv dosis insulin sammen med morgenmaden senest kl. 5.**

For at bedømme sammenhængen mellem mavesymptomerne og resultatet af kikkertundersøgelsen anbefales det, at du holder pause med eventuel mavesyrehæmmende medicin (Pantoprazol, Lansoprazol, Omeprazol, Losec o.l.)

Pausen skal helst vare 14 dage eller i det mindste én uge. Hvis der kommer betydeligt ubehag kan du anvende syreneutraliserende tyggetabletter (Alminox e.l.).

## Tænder

Hvis du har fået indsat kroner, stifttænder, broer o.l., beder vi dig oplyse dette, når du kommer. Hvis du har protese, skal du tage den ud lige inden undersøgelsen. For at beskytte

dine tænder, får du en tandbeskytter i munden under selve undersøgelsen.

## Undersøgelsen

Du får evt. en hospitalsskjorte på for at skåne dit eget tøj.

Under selve undersøgelsen ligger du på venstre side.

Speciallægen fører gastroskopet gennem mund, svælg, spiserør, mavesæk og ned i tolvfingertarmen. For at få god oversigt pustes en smule luft i mavesækken, hvilket kan spænde lidt. Speciallægen kan nu på video-skærm se den indre overflade af disse organer.

Hvis der ses forandringer i slimhinden, bliver der evt. taget vævsprøver (biopsi), hvilket du ikke kan mærke. Luften bliver suget op igen, når gastroskopet tages op.

De fleste gennemfører undersøgelsen uden nogen form for medicin.

I nogle tilfælde kan en indsprøjtning med afslappende medicin være gavnlig for at gennemføre undersøgelsen.

I sjældne tilfælde kan fuld bedøvelse være nødvendigt for at gennemføre undersøgelsen. Det vil kræve at du møder til en konsultation hos lægen forud for undersøgelsen.

## Gør det ondt?

Undersøgelsen gør ikke ondt, men pga. opkastningsfornemmelser kan det dog være ubehageligt at få gastroskopet ført gennem svælget. Under selve undersøgelsen kan det spænde lidt i mavesækken pga. luftudspilingen. Du kan under hele undersøgelsen trække vejret fuldstændig frit og normalt.

## Efter undersøgelsen

Der er ingen gener efter undersøgelsen udover evt. et let ubehag i halsen som svinder i løbet af dagen.

Hvis du ikke har fået beroligende medicin, kan du tage hjem med det samme og genoptage dine normale aktiviteter. Hvis du ikke har fået lokalbedøvelse i halsen, kan du spise og drikke umiddelbart efter undersøgelsen.

### Efter beroligende medicin

Hvis du har fået beroligende medicin, bør du blive og hvile dig lidt, indtil du er frisk igen. Du kan ikke tage på arbejde bagefter. Du må ikke køre bil resten af dagen, så du skal have en pårørende til at køre dig hjem.

### Efter lokalbedøvelse i halsen

Hvis du har fået lokalbedøvelse i halsen, er der en risiko for, at du kan få maden i den gale hals. Derfor må du ikke spise eller drikke i 1 time efter undersøgelsen.

## Svar på undersøgelsen

Du taler med speciallægen om undersøgelsesresultatet, inden du forlader afdelingen. Hvis der er taget vævsprøver aftales det, hvordan og hvornår du får svar på disse. Du modtager senere beskrivelsen af undersøgelsen, som bliver tilsendt.

## Mulige bivirkninger og komplikationer

Gastroskopi er en sikker undersøgelse. Yderst sjældent forekommer der komplikationer som rifter i slimhinden med blødning eller perforation af spiserør eller mavesæk.

Får du symptomer på dette i form af:

- blodige eller sorte opkastninger
- utilpashed, kvalme eller svedtendens
- feber over 38 grader
- kulderystelser

bør du henvende dig til os.

I sjældne tilfælde kan der opstå tand-skade ved gastroskopi. Skulle du blive opmærksom på dette, må du straks henvende dig til os.

## Patienttilfredshed

For at Aleris fortsat kan yde den bedste pleje, behandling og service, beder vi dig venligst udfylde vores tilfredshedsundersøgelse, som du vil modtage på mail, såfremt du har givet tilladelse hertil. Såvel positiv som negativ kritik er vigtig for os i vores bestræbelser på at yde det bedst mulige behandlingsforløb for vores patienter.

I alle afdelinger er der opstillet standere, hvor vi spørger til din oplevelse idag. Du afgiver dit svar med blot ét tryk på den smiley du synes passer bedst.

Eventuelle klager over dit forløb på Aleris beder vi dig venligst fremsende direkte til Aleriss direktion, att. Den Virksomhedsansvarlige læge, Aleris Hospitaler, Gyngemose Parkvej 66, 2860 Søborg.

Skulle du ikke ønske dette, kan du læse nærmere om klagemuligheder på Patientombuddets hjemmeside: [www.patientombuddet.dk](http://www.patientombuddet.dk). Her finder du vejledning og klageskema.

Ønsker du at søge om erstatning for fejl, du mener, der er begået, retter du henvendelse til Patientforsikringen. Se vejledning og klageskema på [www.patientforsikringen.dk](http://www.patientforsikringen.dk).

# Egne notater

---

---

---

---

---

---

---

---

---

---

---

---

---

---

---

---

---

---

---

---

---

---

---

---

---

---

## Aleris Hospitaler - Vest

---

### Aalborg

Sofiendalsvej 97  
DK - 9200 Aalborg SV  
Tlf. +45 3637 2750  
aalborg@aleris.dk

### Esbjerg

Bavnehøjvej 2  
DK - 6700 Esbjerg  
Tlf. +45 3637 2700  
esbjerg@aleris.dk

### Aarhus

Brendstrupgårdsvej 21 A, 1. sal  
DK - 8200 Aarhus N  
Tlf. +45 3637 2500  
aarhus@aleris.dk

### Herning

Poulsgade 8, 2. sal  
DK - 7400 Herning  
Tlf. +45 3637 2600  
herning@aleris.dk

## Aleris Hospitaler - Øst

---

### København

Gyngemose Parkvej 66  
DK - 2860 Søborg  
Tlf. +45 3817 0700  
kobenhavn@aleris.dk

### Ringsted

Haslevvej 13  
DK - 4100 Ringsted  
Tlf. +45 5761 0914  
ringsted@aleris.dk

[www.aleris.dk](http://www.aleris.dk)

KUJD 02  
KUJD 05