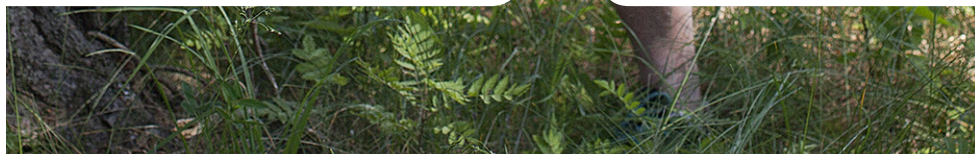




Behandling for hjerterytme-  
forstyrrelse - RFA behandling  
**Ventrikulær ekstrasystoli  
(VES) og ventrikulær  
takykardi (VT)**

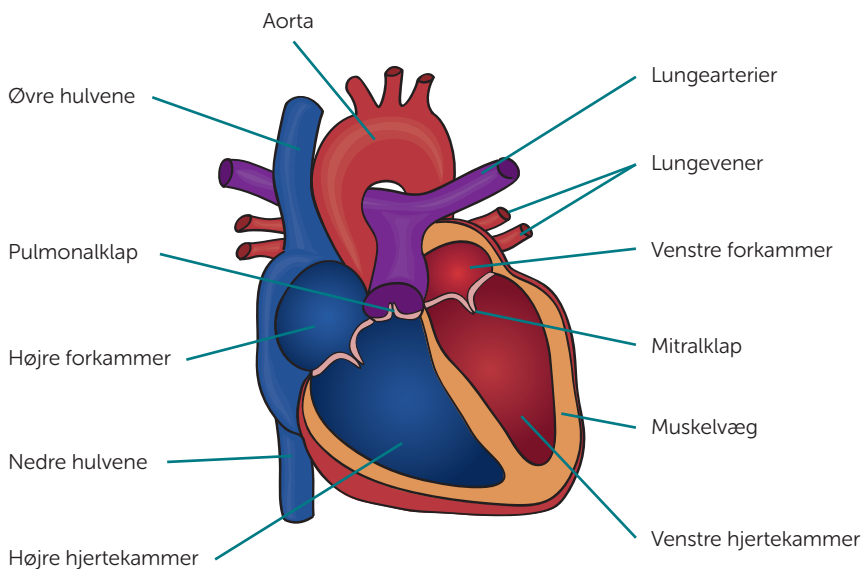


**Aleris**  
Hamlet



Ventrikulære ekstrasystoler (VES) og ventrikulær takykardi (VT) betyder, at hjertets hovedkamre laver ekstraslag. Praktisk betegner vi det "VES/VT". VES/VT kan ses som led i anden hjertesygdom, og hos disse personer retter behandlingen sig mod dette grundproblem. Ofte er personen dog hjertemæssigt helt rask, men oplever VES/VT så generende, at man søger behandling med radiofrekvensablation (RFA-behandling).

---



## Hvad er VES/VT?

VES /VT skyldes, at der automatisk udgår elektrisk aktivitet fra et eller flere steder i hjertets hovedkamre. Den elektriske aktivitet "overhaler" den normale elektriske hjerteaktivitet, der ellers styres fra forkamrene i et finjusteret samarbejde med hovedkamrene. Hos ellers raske mennesker er det hos de fleste en godartet lidelse. Den forekommer i alle aldre og er nogenlunde ligeligt fordelt mellem mænd og kvinder. Forekomsten er usikker, men det formodes at mindre end 2 % af raske mennesker vil opleve betydelige symptomer fra VES/VT.

## Hvordan udløses VES/VT?

VES/VT opleves typisk i perioder eller i episoder med kortere eller længere mellemrum. Hvad der i det enkelte tilfælde starter en episode, ved vi ikke. Vi ved, at der under de "rette" omstændigheder i et lille område i hjertemuskulaturen laves "uautoriseret" elektrisk aktivitet og dermed ekstrasklag - enten enkeltvis eller flere lige efter hinanden. En række sygdomme disponerer til dette, men hvis man ellers er sund og rask vil mange personer have oplevet en sammenhæng med kaffe, alkohol, efter fysisk anstrengelse, psykisk eller arbejdsmæssig "stress" eller visse bevægelser.

## Hvad er symptomerne på VES/VT?

Langt de fleste mærker slet ikke, hvis de har VES/VT. Personer med symptomer vil ofte opleve, at hjertet "hopper" i brystet eller springer slag over, øget træthed, fysisk udmattelse eller svimmelhed / følelsen af at skulle besvime.

## Hvordan stilles diagnosen?

Rytmeforstyrrelser i hjertet diagnosticeres altid vha. et elektrokardiogram (EKG). Nogle søger skadestue eller akutklinik ved symptomer og får diagnosen hurtigt. I så tilfælde vil man ofte lave et undersøgelsesprogram akut. Andre får stillet diagnosen ambulantly evt. ved en såkaldt Holteroptagelse eller andre former for langtidsmåling af hjerterytmen. Når en speciallæge i hjertesygdomme diagnosticerer VES/VT på et EKG undersøges hurtigt, om det skyldes anden hjertesygdom eller om personen i øvrigt er rask. Disse undersøgelser omfatter som minimum en klinisk undersøgelse, blodprøver, ultralyd af hjertet (ekkokardiografi) samt belastnings-EKG på cykel eller løbebånd.

## Hvad er behandlingen for VES/VT?

Hvis en grundlæggende hjertelidelse eller anden disponerende sygdom er udelukket forsøges oftest medicinsk behandling, der har vist sig at være effektiv til at dæmpe eller helt fjerne anfaldene. Hvis medicinsk behandling enten ikke har effekt, skaber bivirkninger som ikke kan tolereres, eller af andre grunde ikke ønskes kan man sammen med speciallægen overveje RFA-behandling.

## Forundersøgelse

Inden beslutningen om behandling for VES/VT er du enten henvist fra en speciallæge i hjertesygdomme, er tilknyttet en hjertemedicinsk afdeling eller er set af en af vores speciallæger i hjertesygdomme.

Speciallægen vil gerne se et eller flere EKG'er optaget under anfald. Det er en fordel, at vi får lov til at rekvirere journalen fra de steder, hvor du evt. tidligere er behandlet. Når vi har set disse data, kan vi hurtigt rådgive dig om, hvilken behandling der er bedst egnet for dig.

VES/VT kan som anført optræde meget periodisk. Derfor lægger vi vægt på, at det optræder tilstrækkeligt hyppigt til, at der er chance for at finde det "skyldige" område i hjertet.

Hvis du ønsker at få lavet en RFA-behandling gennemgår speciallægen forløbet samt mulige bivirkninger og komplikationer med dig. Vi taler desuden om, hvad du kan forvente dig af behandlingen.

## Forventninger

Behandlingen foregår primært i lokalbedøvelse. Under visse omstændigheder kan vi undervejs give en delvis fuld bedøvelse, hvor du sover. Ved RFA-behandling sker en lokal varmeudvikling i det væv, som skal neutraliseres. Du kan i den forbindelse opleve korte perioder med ubehag eller smerte i brystkassen. Hvis det er mere, end du kan være med til, skal du sige til, så kan vi give dig mere bedøvelse.

Under behandlingen sidder der hele tiden en sygeplejerske hos dig.

Enkelte kan mærke ubehag eller murren i brystet i de første få døgn efter RFA behandlingen. Generelt kan du forvente meget få gener efterfølgende og en 80 - 90% sandsynlighed for at VES/VT aldrig kommer igen.

## Forberedelse

Vi anbefaler, at du inden behandlingen har læst denne folder samt folderen "Generel vejledning i forbindelse med din operation".

## Faste

Du skal møde fastende. Fastereglerne finder du i folderen "Generel vejledning i forbindelse med din operation".

## Medicin

- Hvis du tager "blodfortyndende" medicin må du gerne fortsætte med det frem til RFA-behandlingen, men ikke tage det på selve dagen for behandling
- Hvis du tager fast medicin for at dæmpe symptomerne på VES/VT, er det vigtigt, at du i 5 dage op til behandlingen holder pause med denne medicin
- Tager du fiskeolie, hvidløg og anden naturmedicin. Hold pause i 1 uge før behandlingen, da det ellers giver øget risiko for blødning
- Tager du blodfortyndende medicin (fx Marevan og Plavix), skal du aftale med speciallægen ved forundersøgelsen, hvordan du skal forholde dig

## Indlæggelse

Du bliver indlagt i forbindelse med RFA-behandling. Når du møder, får du taget blodprøver og EKG.

Du kan forvente at komme hjem dagen efter RFA-behandlingen.

Du og gerne en pårørende får en samtale med sygeplejersken, inden du skal hjem. Her taler vi om, hvordan du skal forholde dig, når du kommer hjem angående medicin osv. Det fore-

går ofte efter morgenmaden, og du vil derefter kunne tage hjem.

## Behandlingen

### Hvor lang tid tager behandlingen?

Behandlingen med RFA for VES/VT tager almindeligvis 3 - 5 timer.

### RFA-behandlingen

Selve behandlingen foregår som udgangspunkt udelukkende i lokalbedøvelse, men du kan få beroligende medicin efter behov. Hvis VES/VT er let at få frem og generer dig, kan du blive delvist bedøvet, så du er let sovende.

Der indføres tre plastrør i den store blodåre i lysken. De fungerer som porte til de katetre, som efterfølgende indføres fra blodårerne i lysken og op til hjertet. Katetrenes position kan ses vha. røntgengennemlysning.

Speciallægen laver herefter en kortlægning af de anatomiske og elektriske detaljer i hjertekamrene og finder samtidig det område i hjertemusklen, som VES/VT udgår fra.

Derefter laves med RFA en punktvis opvarmning af vævet til ca. 65 grader i nogle sekunder hvert sted i det nævnte område. På den måde uskadeliggøres dette område, der vanligvis er ganske lille, så den "uautoriserede" elektriske aktivitet og dermed ekstralagene forsvinder. Der skal vanligvis

varmebehandles i sammenlagt 2 - 10 minutter, før det relevante område er sat ud af spillet.

Herefter tester vi ved forskellige målinger, at det planlagte resultat er opnået.

Vi venter yderligere 20 minutter for at sikre, at de behandlede områder ikke gendanner sig. I så fald varmebehandler vi igen, indtil målet er nået.

Ved selve varmebehandlingen kan du opleve ubehag i form af spænding, varme eller egentlig smerte i brystkassen.

Du skal i så fald sige til, så kan vi holde en pause, hvorefter ubehaget straks forsvinder, og bedøvelsen kan suppleres, før vi fortsætter.

Der bliver i forløbet evt. givet noget "blodfortyndende" medicin.

Plastrørene i lysken fjernes umiddelbart efter behandlingen, og hullet lukkes ved, at lægen eller sygeplejersken trykker mod huden i nogle minutter.

Du får til slut plaster på sårene. Herefter bliver du kørt ind på opvågningsstuen.

## Efter behandlingen

Når du er vågen og frisk igen efter behandlingen, taler du med speciallægen og sygeplejersken, som informerer om planen og forholdsregler i tiden efter operationen.

Vi ser til plastrørene og huden i lysken for blødning, hævelse og taler med dig om ømhed.

Du kan evt. opleve træthed, kvalme eller let trykken i brystet.

På opvågningsstuen skal du ligge på ryggen i sengen i 2 timer efter behandlingen. Det er for at nedsætte risikoen for blødning fra indstiksstedet i lysken. Hovedgærdet må kun hæves ganske lidt. Det kan føles anstrengende, men du taler med sygeplejersken om, hvordan vi bedst hjælper dig. Det kan være små ting, som kan give lindring eller du kan evt. få smertestilende medicin.

Efter ca. 2 timer bliver du kørt tilbage på afdelingen, hvor du får noget at spise og drikke. Herefter skal du op at gå lidt omkring, og du skal have hjælp / følge af personalet, da du evt. kan være lidt svimmel eller utilpas.

Derefter kan du sidde eller frit gå for sigtigt rundt i dit eget tøj.

Du har under hele indlæggelsen overvågning på (telemetri), så personalet kan følge din hjerterytme på en skærm.

## Efter udskrivelsen

### Smerter

Du kan evt. have lidt smerter, trykken og murren i brystkassen de første dage efter behandlingen - især ved dyb vejrtrækning eller i liggende stilling.

### Medicin

Almindeligvis anbefaler vi en hjertemagnyl eller lignende som en let "blodfortyndende" behandling i 4 uger efter behandlingen. Eventuel medicin som du tog tidligere for at dæmpe VES/VT, skal du som udgangspunkt ikke fortsætte med. Du aftaler med speciallægen, hvilken medicin du skal have efter RFA-behandlingen, og du får en oversigt med hjem.

### Sår / bad

Dagen efter (24 timer efter behandlingen) kan du fjerne plasteret og tage brusebad.

### Misfarvning af huden

Du kan forvente at få et blå mærke i lysken ved indstiksstedet. Generne og misfarvningen forsvinder af sig selv.

### Kørsel og transport

Du kan køre bil dagen efter RFA-behandlingen. Mht. lufttransport anbefaler vi, at du venter med at flyve til 48 timer efter RFA-behandlingen.

### Aktivitet/daglige gøremål

Almindelige daglige gøremål kan du genoptage umiddelbart.

### Restriktioner

De første 2 døgn efter behandlingen skal du undgå løft af tunge ting. Du må derefter gradvis tage hårdere fat i løbet af den kommende uges tid.

### Arbejde og sygemelding

Du kan genoptage dit vanlige arbejde 2 - 7 dage efter behandlingen. Tal med speciallægen om, hvad du skal forvente i din situation.

### Opfølgning

Ca. 3 måneder efter RFA-behandling er det en god idé at tage en opfølgende samtale på dit hjem-sygehus eller hos din sædvanlige hjertespecialist. Har du oplevet hjertebanken, så tag et skema med, hvor du har noteret hyppighed mm.

## Mulige bivirkninger og komplikationer

Der er altid lille risiko for bivirkninger eller komplikationer. Vi vil i så tilfælde behandle dig eller anvise dig hvor og hvordan de afhjælpes.

Den samlede risiko for komplikation og bivirkning til indgrebet er mindre end 2 %.

### Blødning og smerter ved indstiksstedet

Du kan forbigående få gener i form af blodansamling eller smerter / ubehag ved indstiksstedet i lysken.

### **Blodansamling i hjertesækken**

Meget sjældent kommer der under RFA-behandlingen blodansamling i hjertesækken, som kan blive nødvendigt at suge ud med dræn akut. Dette kan yderst sjældent nødvendiggøre akut operation.

### **Forstyrrelse af hjertets ledningssystem**

Meget sjældent kan RFA-behandlingen i hjertekamrene skade hjertets ledningssystem, så der senere bliver behov for behandling med en pacemaker.









## Aleris-Hamlet Hospitaler - Vest

---

### Aalborg

Sofiendalsvej 97  
DK - 9200 Aalborg SV  
Tlf. +45 3637 2750  
aalborg@aleris-hamlet.dk

### Esbjerg

Bavnehøjvej 2  
DK - 6700 Esbjerg  
Tlf. +45 3637 2700  
esbjerg@aleris-hamlet.dk

### Aarhus

Brendstrupgårdsvej 21 A, 1. sal  
DK - 8200 Aarhus N  
Tlf. +45 3637 2500  
aarhus@aleris-hamlet.dk

### Herning

Birk Centerpark 28  
DK - 7400 Herning  
Tlf. +45 3637 2600  
herning@aleris-hamlet.dk

### Tueager 5

DK - 8200 Aarhus N  
Tlf. +45 3637 2500  
aarhus@aleris-hamlet.dk

## Aleris-Hamlet Hospitaler - Øst

---

### København

Gyngemose Parkvej 66  
DK - 2860 Søborg  
Tlf. +45 3817 0700  
kobenhavn@aleris-hamlet.dk

### Ringsted

Haslevvej 13  
DK - 4100 Ringsted  
Tlf. +45 5761 0914  
ringsted@aleris-hamlet.dk

### Parken

Øster Allé 42, 2. & 3. sal  
DK - 2100 København Ø  
Tlf. +45 3817 0700  
parken@aleris-hamlet.dk

## Telefon åbningstider i sekretariatet

	Vest	Øst
Mandag - torsdag	8 - 18	8 - 18
Fredag	8 - 15	8 - 16
Lørdag - søndag	Lukket	Lukket

[www.aleris-hamlet.dk](http://www.aleris-hamlet.dk)

BFFB 4